



รายงานสถานการณ์ภัยแล้งและภัยพิบัติ ฉบับที่ 147

ประจำวันที่ 27 กรกฎาคม 2561

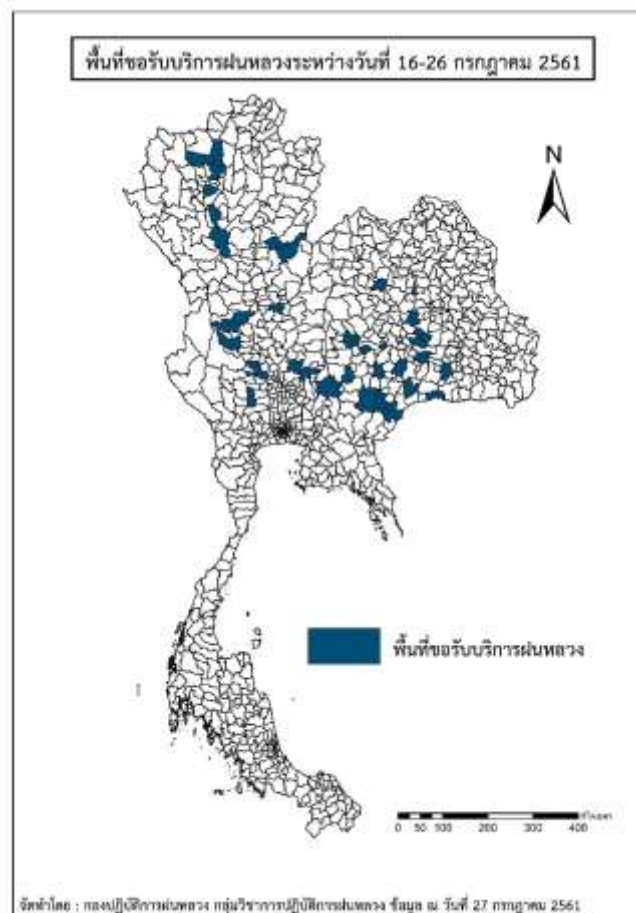
และผลการปฏิบัติการฝนหลวงประจำวันที่ 26 กรกฎาคม 2561

กลุ่มวิชาการปฏิบัติการฝนหลวง กองปฏิบัติการฝนหลวงกรมฝนหลวงและการบินเกษตร

royalrainmaking_academic@hotmail.com

๑ พื้นที่ขอรับบริการฝนหลวง (ระหว่างวันที่ 16 - 26 กรกฎาคม 2561)

ภาค	รายชื่อจังหวัด (อำเภอ) ที่มีผู้ขอรับบริการ	จำนวนผู้ขอรับบริการ (ราย)
เหนือ	เชียงใหม่(ดอยสะเก็ด แม่แตง พร้าวก), พิชณุโลก(ชาติตระการ), ลำปาง(เถิน เสริมงาม), ลำพูน(เมืองลำพูน), อุตรดิตถ์(ทองแสนขัน), กำแพงเพชร(ขามเฒ่า), พิจิตร(ตะพานหิน)	13
กลาง	ลพบุรี(โคกสำโรง พัฒนานิคม), สุพรรณบุรี(เดิมบางนางบวช อุ้มทอง), ชัยนาท(หันคา), นครสวรรค์(แม่वंก), อุทัยธานี(ลานสัก)	7
ตะวันออกเฉียงเหนือ	นครราชสีมา(สูงเนิน ขามสะแกแสง ครบุรี ปากช่อง เลิงสาง โนนแดง จักราช), บุรีรัมย์(โนนดินแดง ประโคนชัย ลำปลายมาศ สตึก), สุรินทร์(กาบเชิง ศีขรภูมิ), ร้อยเอ็ด(ปทุมรัตน์), ขอนแก่น(ภูเวียง), ชัยภูมิ(จัตุรัส เนินสง่า), มหาสารคาม(ชื่นชม นาคุณ บรบือ พยัคฆภูมิพิสัย)	33
ตะวันออก	สระแก้ว(ตาพระยา)	2
ใต้	ไม่มีการขอรับบริการ	0
รวม	20 จังหวัด (39 อำเภอ)	55



๑ สถานการณ์ปริมาณน้ำเก็บกักในอ่างเก็บน้ำที่สำคัญ

	ความจุของอ่างที่ รนก. ¹ (ล้าน ลบ.ม.)	ปริมาณน้ำในอ่างฯ (%)				ปริมาณน้ำไหลลงอ่างฯ (ล้าน ลบ.ม.)	ปริมาณน้ำระบาย (ล้าน ลบ.ม.)	ระดับน้ำ
		23 ก.ค.	24 ก.ค.	25 ก.ค.	26 ก.ค.	26 ก.ค.	26 ก.ค.	
ภาคเหนือ						132.75	24.04	
- ภูมิพล(ตาก)	13,462	55	55	55	55	40.62	10.00	ต่ำกว่า 40%
- สิริกิติ์(อุตรดิตถ์)	9,510	57	58	59	59	76.96	10.01	-
- แม่จันตา(เชียงใหม่)	265	46	46	47	47	1.26	0.34	ต่ำกว่า 50%
- แม่กวางฯ(เชียงใหม่)	263	28	28	28	29	1.24	0.15	ต่ำกว่า 30%
- กิวลม(ลำปาง)	106	44	43	42	42	1.82	2.22	ต่ำกว่า 50%
- กิวคองมา(ลำปาง)	170	55	56	56	57	0.93	0.02	-
- แควน้อยฯ(พิษณุโลก)	939	19	20	21	22	9.92	1.30	ต่ำกว่า 30%
- แม่มอก(ลำปาง)	110	39	38	38	37	0.93	1.49	ต่ำกว่า 40%
ภาคตะวันออกเฉียงเหนือ						51.70	34.72	
- ห้วยหลวง(อุดรธานี)	135	47	47	47	47	0.10	0.20	ต่ำกว่า 50%
- น้ำอูน(สกลนคร)	520	77	77	78	78	4.62	2.02	-
- น้ำพุง(สกลนคร)	166	34	34	34	34	1.34	0.62	ต่ำกว่า 40%
- จุฬารัตน์(ชัยภูมิ)	164	66	66	66	65	0.69	1.06	-
- อุบลรัตน์(ขอนแก่น)	2,431	32	32	32	32	13.08	10.09	ต่ำกว่า 40%
- ลำปาว(กาฬสินธุ์)	1,980	48	49	49	49	12.16	6.46	ต่ำกว่า 50%
- ลำตะคอง(นครราชสีมา)	314	66	66	66	66	0.33	0.26	-
- ลำพระเพลิง(นครราชสีมา)	110	53	53	52	51	0.00	0.78	-
- มูลบन(นครราชสีมา)	141	49	49	49	49	0.32	0.39	ต่ำกว่า 50%
- ลำแซะ(นครราชสีมา)	275	45	45	45	45	0.81	0.68	ต่ำกว่า 50%
- ลำนางรอง(บุรีรัมย์)	121	45	44	44	43	0.00	0.43	ต่ำกว่า 50%
- สิรินคร(อุบลราชธานี)	1,966	52	52	52	52	18.15	11.73	-
- ลำปลายมาศ(นครราชสีมา)	98	67	66	66	66	0.10	0.00	-
ภาคกลาง						201.04	54.98	
- ป่าสักฯ(ลพบุรี)	960	29	31	32	32	26.09	21.65	ต่ำกว่า 40%
- ทับเสลา(อุทัยธานี)	160	48	48	48	48	0.00	0.00	ต่ำกว่า 50%
- กระเสียว(สุพรรณบุรี)	240	64	64	64	63	0.39	1.73	-
- ศรีนครินทร์(กาญจนบุรี)	17,745	83	84	84	84	54.83	7.09	-
- วชิราลงกรณ์(กาญจนบุรี)	8,860	70	72	73	74	119.73	24.51	-
ภาคตะวันออก						6.44	3.32	
- ชุนด่านฯ(นครนายก)	224	51	52	53	54	1.63	0.22	-
- คลองสิียด(ฉะเชิงเทรา)	420	49	49	49	49	0.09	1.00	ต่ำกว่า 50%
- บางพระ(ชลบุรี)	117	56	56	56	56	0.00	0.31	-
- หนองปลาไหล(ระยอง)	164	70	70	70	70	0.44	0.22	-
- ประแสร์(ระยอง)	295	67	67	66	65	0.00	1.57	-
- นฤปดินทรจินดา(ปราจีนบุรี)	295	29	29	30	30	2.55	0.00	ต่ำกว่า 40%
- พระปรัง(สระแก้ว)	97	53	54	55	55	0.62	0.00	-

¹รนก. = ระดับน้ำเก็บกัก, ที่มา: กรมชลประทาน

	ความจุของ อ่างที่ รนก. ¹ (ล้าน ลบ.ม.)	ปริมาณน้ำในอ่างฯ (%)				ปริมาณน้ำ ไหลลงอ่างฯ (ล้าน ลบ.ม.)	ปริมาณน้ำระบาย (ล้าน ลบ.ม.)	ระดับน้ำ
		23 ก.ค.	24 ก.ค.	25 ก.ค.	26 ก.ค.	26 ก.ค.	26 ก.ค.	
- ดอกกราย(ระยอง)	71	71	71	70	70	0.14	0.00	-
- คลองพระพุทธ(จันทบุรี)	70	81	82	82	83	0.97	0.00	-
- คลองหลวง รัชชโลทร(ชลบุรี)	98	39	38	38	37	0.22	0.44	-
- ห้วยยาง (สระแก้ว)	60	18	18	18	18	0.00	0.00	ต่ำกว่า 20%
ภาคใต้						24.04	28.88	
- แก่งกระจาน(เพชรบุรี)	710	86	87	87	87	9.80	8.19	-
- ปรามบุรี(ประจวบคีรีขันธ์)	347	85	85	85	84	1.14	6.71	-
- รัชชประภา(สุราษฎร์ธานี)	5,639	77	77	77	77	11.47	7.96	-
- บางยาง(ยะลา)	1,454	62	61	61	61	1.63	6.02	-

การพยากรณ์อากาศและสภาพอากาศประจำวัน

๑ ลักษณะอากาศทั่วไปและการพยากรณ์อากาศ ประจำวันที่ 27 กรกฎาคม 2561 (เวลา 06.00 น.)

ลักษณะอากาศทั่วไป	
<p>ลักษณะอากาศทั่วไปพยากรณ์อากาศ 24 ชั่วโมงข้างหน้า ประเทศไทยยังคงมีฝนตกต่อเนื่องโดยมีฝนตกหนักบางแห่งบริเวณภาคเหนือ ภาคตะวันออกเฉียงเหนือ ภาคกลาง และภาคตะวันออก ขอให้ประชาชนบริเวณดังกล่าวระวังผลกระทบจากฝนตกหนักและฝนตกสะสมที่ทำให้เกิดน้ำท่วมฉับพลันและน้ำป่าไหลหลากไว้ด้วย สำหรับคลื่นลมบริเวณทะเลอันดามันตอนบนมีคลื่นสูง 2-3 เมตร บริเวณที่มีฝนฟ้าคะนองคลื่นสูงมากกว่า 3 เมตร ขอให้ชาวเรือเดินเรือด้วยความระมัดระวังและเรือเล็กควรงดออกจากฝั่งในระยะนี้ อนึ่ง ในช่วงวันที่ 27-31 ก.ค. 61 มรสุมตะวันตกเฉียงใต้กำลังปานกลางที่พัดปกคลุมทะเลอันดามัน ประเทศไทย และอ่าวไทย จะมีกำลังแรงขึ้น ทำให้ภาคใต้มีฝนเพิ่มมากขึ้น และมีฝนตกหนักบางแห่ง สำหรับคลื่นลมบริเวณทะเลอันดามันและอ่าวไทยตอนบนมีกำลังแรงขึ้น โดยทะเลอันดามันมีคลื่นสูง 2-4 เมตร และอ่าวไทยตอนบนมีคลื่นสูง 2-3 เมตร ขอให้ชาวเรือเดินเรือด้วยความระมัดระวังและเรือเล็กควรงดออกจากฝั่งในช่วงเวลาดังกล่าวไว้ด้วย</p> <p>ลักษณะสำคัญทางอุตุนิยมวิทยา หย่อมความกดอากาศต่ำปกคลุมบริเวณอ่าวตังเกี๋ย ส่งผลให้ภาคตะวันออกเฉียงเหนือ และภาคเหนือ ยังคงมีฝนตกต่อเนื่อง กับมีฝนตกหนักบางแห่ง สำหรับมรสุมตะวันตกเฉียงใต้ที่พัดปกคลุมทะเลอันดามัน ประเทศไทย และอ่าวไทย มีกำลังแรงขึ้น ทำให้ภาคตะวันออกเฉียงเหนือมีฝนตกหนักบางแห่ง และคลื่นลมบริเวณทะเลอันดามันมีคลื่นสูง 2-3 เมตร บริเวณที่มีฝนฟ้าคะนองคลื่นสูงมากกว่า 3 เมตร</p>	
ภาคเหนือ	มีเมฆมาก กับมีฝนฟ้าคะนอง ร้อยละ 70 ของพื้นที่ และมีฝนตกหนักบางแห่ง บริเวณจังหวัดแม่ฮ่องสอน เชียงใหม่ เชียงราย พะเยา น่าน และตาก อุณหภูมิต่ำสุด 23-24 องศาเซลเซียส อุณหภูมิสูงสุด 28-32 องศาเซลเซียส ลมตะวันตกเฉียงใต้ ความเร็ว 15-30 กม./ชม.
ภาคกลาง	มีเมฆเป็นส่วนมาก กับมีฝนฟ้าคะนอง ร้อยละ 40 ของพื้นที่ และมีฝนตกหนักบางแห่ง บริเวณจังหวัดตราขบุรี และกาญจนบุรี อุณหภูมิต่ำสุด 24-26 องศาเซลเซียส อุณหภูมิสูงสุด 32-34 องศาเซลเซียส ลมตะวันตกเฉียงใต้ ความเร็ว 15-30 กม./ชม.
ภาคต.อ.เฉียงเหนือ	มีเมฆมาก กับมีฝนฟ้าคะนอง ร้อยละ 80 ของพื้นที่ และมีฝนตกหนักบางแห่ง บริเวณจังหวัดสกลนคร นครพนม กาฬสินธุ์ ร้อยเอ็ด ยโสธร มุกดาหาร อำนาจเจริญ และอุบลราชธานี อุณหภูมิต่ำสุด 23-26 องศาเซลเซียส อุณหภูมิสูงสุด 29-34 องศาเซลเซียส ลมตะวันตกเฉียงใต้ ความเร็ว 15-30 กม./ชม.
ภาคตะวันออก	มีเมฆเป็นส่วนมาก กับมีฝนฟ้าคะนอง ร้อยละ 40 ของพื้นที่ และมีฝนตกหนักบางแห่ง บริเวณจังหวัดสระแก้ว จันทบุรี และตราด อุณหภูมิต่ำสุด 24-28 องศาเซลเซียส อุณหภูมิสูงสุด 31-34 องศาเซลเซียส ลมตะวันตกเฉียงใต้ ความเร็ว 20-35 กม./ชม. ทะเลมีคลื่นสูงประมาณ 2 เมตร บริเวณที่มีฝนฟ้าคะนองคลื่นสูงมากกว่า 2 เมตร
ภาคใต้ฝั่งตะวันออก	มีเมฆเป็นส่วนมาก กับมีฝนฟ้าคะนอง ร้อยละ 30 ของพื้นที่ ส่วนมากบริเวณจังหวัดประจวบคีรีขันธ์ ชุมพร และสุราษฎร์ธานี อุณหภูมิต่ำสุด 21-26 องศาเซลเซียส อุณหภูมิสูงสุด 31-36 องศาเซลเซียส ตั้งแต่จังหวัดนครศรีธรรมราชขึ้นมา: ลมตะวันตก

	เฉียดใต้ ความเร็ว 20-35 กม./ชม. ทะเลมึคลื่นสูงประมาณ 2 เมตร ห่างฝั่งคลื่นสูง 2-3 เมตร ตั้งแต่จังหวัดสงขลาลงไป: ลมตะวันตกเฉียงใต้ ความเร็ว 15-35 กม./ชม.ทะเลมึคลื่นสูง 1-2 เมตร บริเวณที่มีฝนฟ้าคะนองคลื่นสูงประมาณ 2 เมตร
ภาคใต้ฝั่งตะวันตก	เมฆเป็นส่วนมาก กับมีฝนฟ้าคะนอง ร้อยละ 30 ของพื้นที่ ส่วนมากบริเวณจังหวัดระนอง พังงา ภูเก็ต และกระบี่ อุณหภูมิต่ำสุด 24-27 องศาเซลเซียส อุณหภูมิสูงสุด 31-34 องศาเซลเซียส ตั้งแต่จังหวัดภูเก็ตขึ้นมา: ลมตะวันตกเฉียงใต้ ความเร็ว 20-40 กม./ชม. ทะเลมึคลื่นสูง 2-3 เมตร บริเวณที่มีฝนฟ้าคะนองคลื่นสูงมากกว่า 3 เมตร ตั้งแต่จังหวัดกระบี่ลงไป: ลมตะวันตกเฉียงใต้ ความเร็ว 20-35 กม./ชม. ทะเลมึคลื่นสูงประมาณ 2 เมตร บริเวณที่มีฝนฟ้าคะนองคลื่นสูงมากกว่า 2 เมตร
กรุงเทพมหานครและปริมณฑล	มีเมฆเป็นส่วนมาก กับมีฝนฟ้าคะนอง ร้อยละ 40 ของพื้นที่ ส่วนมากในช่วงบ่ายและค่ำ อุณหภูมิต่ำสุด 26-27 องศาเซลเซียส อุณหภูมิสูงสุด 32-35 องศาเซลเซียส ลมตะวันตกเฉียงใต้ ความเร็ว 15-30 กม./ชม.

ที่มา: กรมอุตุนิยมวิทยา

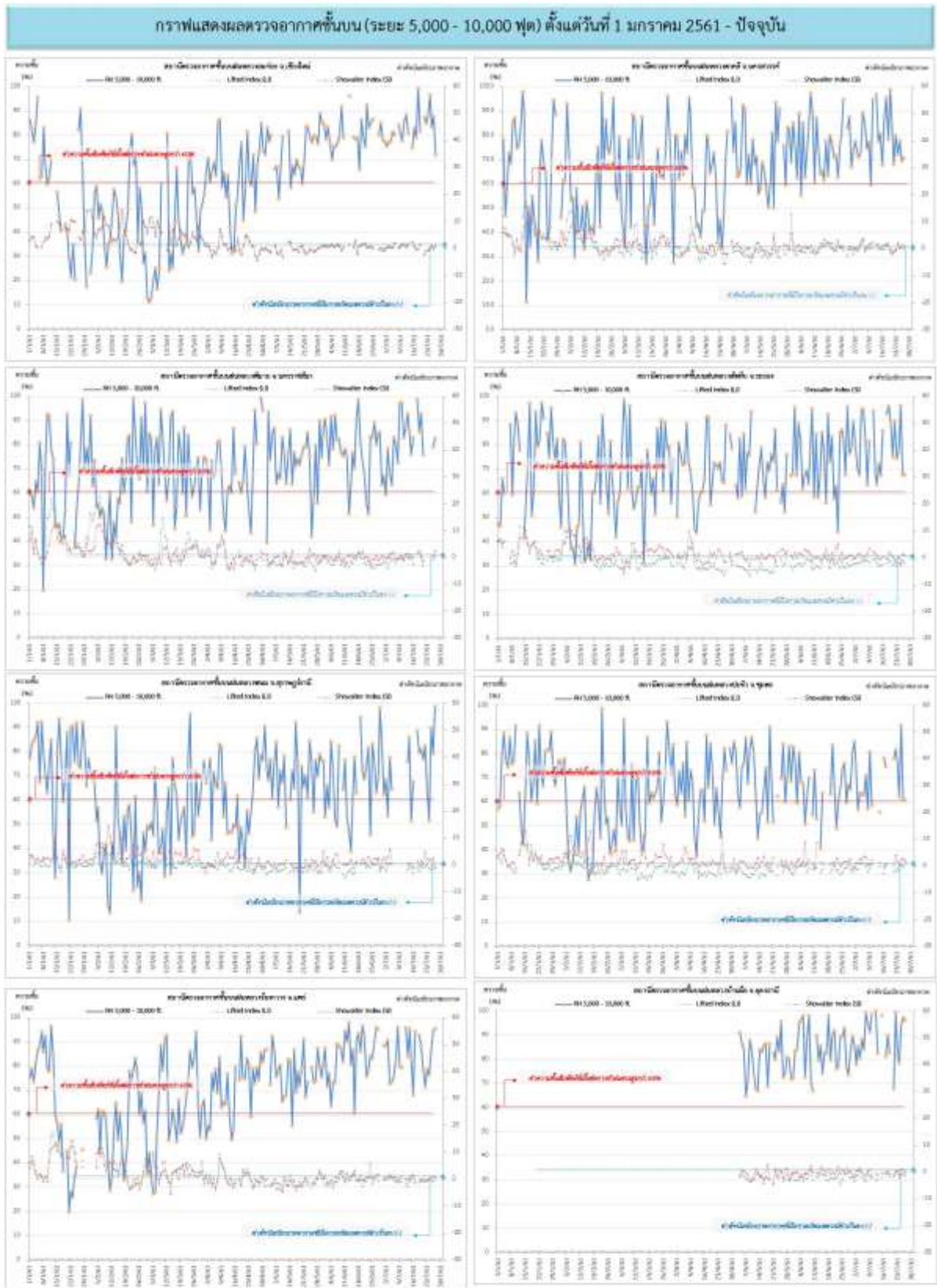
๑ ข้อมูลความชื้นจากการตรวจอากาศชั้นบน (Sounding) ระยะเวลาสูง 5,000 - 10,000 ฟุต

ภาค	สถานีตรวจอากาศ	ความชื้นสัมพัทธ์ (%)					เสถียรภาพอากาศ
		23 ก.ค.	24 ก.ค.	25 ก.ค.	26 ก.ค.	27 ก.ค.	
ภาคเหนือ	สถานีเรดาร์ฝนหลวงอมก๋อย	89	97	84	88	72	เสถียรภาพ
	สถานีตรวจอากาศเคลื่อนที่ร่องกวาง	79	77	87	95	96	เสถียรภาพ
ภาคกลาง	สถานีเรดาร์ฝนหลวงตาคลี	80	72	78	70	71	เสถียรภาพ
ภาคตะวันออกเฉียงเหนือ	สถานีเรดาร์ฝนหลวงพิมาย	n/a	n/a	n/a	80	83	เสถียรภาพ
	สถานีตรวจอากาศเคลื่อนที่บ้านฝือ	82	79	95	98	96	ไม่เสถียรภาพ
ภาคตะวันออก	สถานีเรดาร์ฝนหลวงสัตหีบ	75	78	9	68	68	เสถียรภาพ
ภาคใต้	สถานีเรดาร์ฝนหลวงพนม	64	52	90	80	99	ไม่เสถียรภาพ
	สถานีตรวจอากาศเคลื่อนที่ปะทิว	78	63	92	61	61	เสถียรภาพ

หมายเหตุ : สภาพอากาศมีเสถียรภาพ(Stable) หมายถึงสภาพอากาศที่มีโอกาสน้อยหรือไม่มีโอกาสในการเกิดเมฆในแนวตั้งเพื่อพัฒนาตัวกลายเป็นกลุ่มฝน

สภาพอากาศไม่มีเสถียรภาพ(Unstable) หมายถึงสภาพอากาศที่มีโอกาสเกิดเมฆในแนวตั้งและพัฒนาตัวเป็นกลุ่มฝนได้

กราฟแสดงแนวโน้มความชื้นอากาศชั้นบนและดัชนีเสถียรภาพอากาศ (ระหว่างวันที่ 1 มกราคม – 27 กรกฎาคม 2561)



หมายเหตุ

- ระยะตรวจสูง: 5,000-10,000 ฟุต เป็นระดับที่กรมอุตุนิยมวิทยาใช้ตรวจการพยากรณ์อากาศ (ระดับฐานเมฆ) - ความชื้นสัมพัทธ์ที่ใช้ในการปฏิบัติการตรวจอากาศระดับสูงกว่าร้อยละ 40 ขึ้นไป
 - ดัชนีเสถียรภาพชั้นอากาศที่มีค่าลบแสดงว่ามีค่าเป็นลบ (-) - LI Lift Index คือค่าดัชนีเสถียรภาพชั้นอากาศระดับต่ำ - SI Skewer Index คือค่าดัชนีเสถียรภาพชั้นอากาศระดับกลาง

การปฏิบัติการฝนหลวงประจำวัน

๑ สรุปผลปฏิบัติการฝนหลวงประจำวัน ที่ 26 กรกฎาคม 2561

ภาค/หน่วยฯ	หน่วยปฏิบัติการฯ (หน่วย)	เครื่องบิน ผล./ทอ. (ลำ)	จำนวนเที่ยวบิน (เที่ยว)	จำนวนชั่วโมงบิน (ชั่วโมง)	ปริมาณการใช้สารฝนหลวง (ตัน/นัด)	จังหวัดที่มีการรายงานฝนตก (จำนวนจังหวัด/อ่างเก็บน้ำเป้าหมาย)
เหนือ	2	6/-	4	7:20	4.10/-	1/-
- เชียงใหม่	1	2/-	0	0:00	0.00/-	ไม่ปฏิบัติการฝนหลวง เนื่องจากท้องฟ้าปิด มีฝนตกพริ้วบริเวณสนามบินตลอดวัน
- พิษณุโลก	1	4/-	4	7:20	4.10/-	มีฝนละอองเล็กน้อย บริเวณพื้นที่การเกษตร จ.กำแพงเพชร(เมืองกำแพงเพชร คลองขลุง)
กลาง	2	4/1	2	2:50	2.00	1/-
- กาญจนบุรี	1	2/-	2	2:50	2.00	มีฝนตกเล็กน้อย บริเวณพื้นที่การเกษตร จ.กาญจนบุรี(เมืองกาญจนบุรี บ่อพลอย)
- ลพบุรี	1	2/1	0	0:00	0.00/-	ไม่ปฏิบัติการฝนหลวง เนื่องจากเมฆชั้นกลางชั้นสูงปกคลุมทั่วไป ประกอบกับลมชั้นบนมีกำลังแรง (เกิน 25 น็อต) ส่งผลให้กลุ่มเมฆในพื้นที่เป้าหมายไม่พัฒนาตัว
ตะวันออกเฉียงเหนือ	4	11/3	14	16:25	10.40	4/-
- ขอนแก่น	1	3/-	0	0:00	0.00/-	ไม่ปฏิบัติการฝนหลวง เนื่องจากท้องฟ้าปิด มีฝนตกบริเวณสนามบินตลอดทั้งวัน
- นครราชสีมา	1	5/2	7	9:15	4.20	มีฝนตกเล็กน้อย บริเวณพื้นที่การเกษตร จ.นครราชสีมา(เสิงสาง) จ.บุรีรัมย์(หนองกี่ โนนสุวรรณ ปะคำ นางรอง ละหานทราย เฉลิมพระเกียรติ ประโคนชัย โนนดินแดง หนองสงห์)
- อุบลราชธานี	1	-/1	1	1:10	2.00	มีฝนตกเล็กน้อยถึงปานกลาง บริเวณพื้นที่การเกษตร จ.ศรีสะเกษ (ปรางค์กู่ ชูขันธุ์ ไพรบึง ขุนหาญ ศรีรัตนะ กันทรลักษ์ เบญจลักษณ์ น้ำเกลี้ยง โนนคูณ วังหิน พยุห์)
- สุรินทร์	1	3/-	6	6:00	4.20	มีฝนตกเล็กน้อย บริเวณพื้นที่การเกษตร จ.บุรีรัมย์(เมืองบุรีรัมย์ กระสัง พลับพลาชัย) จ.สุรินทร์(เมืองสุรินทร์ จอมพระ เขวาสินรินทร์ ศีขรภูมิ ลำโรงทาบ ปราสาท ลำดวน ศรีณรงค์)
รวม	8	21/4	20	26:35	16.50	6/-

๑ สรุปผลรวมปฏิบัติการตั้งแต่เริ่มตั้งหน่วยปฏิบัติการฝนหลวง (1 มีนาคม - 26 กรกฎาคม 2561)

ตั้งแต่เริ่มตั้งหน่วยปฏิบัติการฝนหลวง เมื่อวันที่ 1 มีนาคม - 26 กรกฎาคม 2561 มีการขึ้นปฏิบัติการฝนหลวง จำนวน 135 วัน มีวันฝนตกจากการปฏิบัติการฝนหลวงคิดเป็นร้อยละ 95.62 ขึ้นปฏิบัติงานจำนวน 2,231 เที่ยวบิน (3,351:49 ชั่วโมงบิน) ปริมาณการใช้สารฝนหลวง 1,809.55 ตัน พลูซิลเวอร์ไอโอไดด์สำหรับภารกิจปฏิบัติการฝนหลวง จำนวน 1,841 นัต จังหวัดที่มีรายงานฝนตกรวม 58 จังหวัด

ภาค - ศูนย์/หน่วยปฏิบัติการฯ	ขึ้นบิน (วัน)	ฝนตก (วัน)	จำนวน เที่ยวบิน (เที่ยว)	จำนวน ชั่วโมงบิน (ชั่วโมง)	ปริมาณ สารฝนหลวง (ตัน/Agl,CaCl ₂ นัต (ทำฝน)/Agl นัต (ยบยั้งลูกเห็บ))	จังหวัดที่มีรายงานฝนตก (ทั้งการสังเกตด้วยสายตา/การ ตรวจวัดด้วยเรดาร์ และ เครื่องวัดน้ำฝนอัตโนมัติ)	ปริมาตร น้ำไหลลง อ่างเก็บน้ำสะสม (ล้าน ลบ.ม.)
เหนือ	95	85	498	821:30	475.70/1809	27 จังหวัด	5.86
- เชียงใหม่ (เปิดหน่วยฯ 1 มี.ค. 61 เป็นต้นไป)	70	62	265	423:10	275.40/919	บริเวณที่มีฝนตก ได้แก่ เชียงราย ตาก พะเยา น่าน ลำปาง ลำพูน แพร่ พิจิตร เชียงใหม่ แม่ฮ่องสอน (10 จังหวัด)	แม่กวัง 5.86
- พิษณุโลก (เปิดหน่วยฯ 1 มี.ค. 61 เป็นต้นไป)	77	64	233	398:20	200.30/890	บริเวณที่มีฝนตก ได้แก่ กำแพงเพชร ตาก น่าน พิจิตร พิษณุโลก เพชรบูรณ์ แพร่ ลำปาง ลำพูน สุโขทัย อุตรดิตถ์ นครสวรรค์ กาฬสินธุ์ ขอนแก่น ชัยภูมิ นครพนม มหาสารคาม มุกดาหาร ร้อยเอ็ด สกลนคร หนองบัวลำภู เลย อุดรธานี (23 จังหวัด)	
กลาง	105	104	704	1030:10	538.30	15 จังหวัด	131.94
- นครสวรรค์ (เปิดหน่วยฯ 1-31 มี.ค. 61)	5	5	15	26:15	12.00/-	บริเวณที่มีฝนตก ได้แก่ ลพบุรี อุทัยธานี (2 จังหวัด)	ศรีนครินทร์ 62.17 วชิราลงกรณ์ 69.77
- กาญจนบุรี (เปิดหน่วยฯ 6 มี.ค. 61 เป็นต้นไป)	73	73	315	444:35	226.70	บริเวณที่มีฝนตก ได้แก่ กาญจนบุรี กรุงเทพฯ ชัยนาท นครปฐม อุทัยธานี สมุทรสาคร สุพรรณบุรี นครสวรรค์ อ่างทอง ลพบุรี (10 จังหวัด)	
- ลพบุรี (เปิดหน่วยฯ 1 เม.ย. 61 เป็นต้นไป)	80	79	374	559:20	299.60/-	บริเวณที่มีฝนตก ได้แก่ ชัยนาท นครสวรรค์ ลพบุรี สระบุรี สิงห์บุรี อุทัยธานี สุพรรณบุรี เพชรบูรณ์ นครราชสีมา พระนครศรีอยุธยา อ่างทอง (11 จังหวัด)	

ภาค - ศูนย์/หน่วยปฏิบัติการฯ	ขึ้นบิน (วัน)	ฝนตก (วัน)	จำนวน เที่ยวบิน (เที่ยว)	จำนวน ชั่วโมงบิน (ชั่วโมง)	ปริมาณ สารฝนหลวง (ตัน/AgI,CaCl ₂ น้ด (ทำฝน)/AgI น้ด (ย้อยยู่กูกเห็บ))	จังหวัดที่มีรายงานฝนตก (ทั้งการสังเกตด้วยสายตา/การ ตรวจวัดด้วยเรดาร์ และ เครื่องวัดน้ำฝนอัตโนมัติ)	ปริมาตร น้ำไหลลง อ่างเก็บน้ำสะสม (ล้าน ลบ.ม.)
ตะวันออกเฉียงเหนือ	92	85	505	785:19	414.95/32	16 จังหวัด	7.98
- ขอนแก่น (เปิดหน่วยฯ 1-31 มี.ค. 61 และ 16 พ.ค. 61 เป็นต้นไป)	48	36	157	264:50	105.55	บริเวณที่มีฝนตก ได้แก่ ขอนแก่น ชัยภูมิ นครราชสีมา บุรีรัมย์ มหาสารคาม ยโสธร ร้อยเอ็ด สุรินทร์ ศรีสะเกษ (9 จังหวัด)	ลำตะคอง 7.18 ลำนางรอง 0.04 ลำเซะ 0.76
- อุดรธานี (เปิดหน่วยฯ 1 เม.ย.-16 พ.ค. 61)	13	12	21	30:25	25.80/-	บริเวณที่มีฝนตก ได้แก่ กาฬสินธุ์ นครราชสีมา มหาสารคาม เลย หนองคาย หนองบัวลำภู อุดรธานี (7 จังหวัด)	
- นครราชสีมา (เปิดหน่วยฯ 1 เม.ย. 61 เป็นต้นไป)	71	68	248	393:44	205.30/32	บริเวณที่มีฝนตก ได้แก่ ชัยภูมิ นครราชสีมา บุรีรัมย์ ยโสธร ร้อยเอ็ด ศรีสะเกษ สุรินทร์ อุบลราชธานี (8 จังหวัด)	
- อุบลราชธานี (เปิดหน่วยฯ 26 มิ.ย. 61 เป็นต้นไป)	15	14	18	23:20	35.00	บริเวณที่มีฝนตก ได้แก่ ศรีสะเกษ สุรินทร์ ร้อยเอ็ด อำนาจเจริญ อุบลราชธานี ยโสธร (6 จังหวัด)	
- สุรินทร์ (เปิดหน่วยฯ 9 ก.ค. 61 เป็นต้นไป)	10	10	61	73:00	43.30	บริเวณที่มีฝนตก ได้แก่ ร้อยเอ็ด สุรินทร์ ยโสธร มหาสารคาม บุรีรัมย์ (5 จังหวัด)	
ตะวันออก	73	67	323	453:40	213.70/-	7 จังหวัด	8.13
- จันทบุรี (เปิดหน่วยฯ 1 มี.ค.-30 พ.ค. 61 เป็นต้นไป)	51	47	225	329:45	146.90/-	บริเวณที่มีฝนตก ได้แก่ จันทบุรี สระแก้ว ฉะเชิงเทรา ชลบุรี ระยอง (5 จังหวัด)	คลองสิียด 7.39 ดอกราย 0.545 คลองพระพุทธร 0.08 ห้วยยาง 0.113
- สระแก้ว (เปิดหน่วยฯ 31 พ.ค.-9 ก.ค. 61 เป็นต้นไป)	22	20	98	123:55	66.80/-	บริเวณที่มีฝนตก ได้แก่ สระแก้ว นครนายก ปราจีนบุรี ฉะเชิงเทรา (4 จังหวัด)	

ภาค - ศูนย์/หน่วยปฏิบัติการฯ	ขึ้นบิน (วัน)	ฝนตก (วัน)	จำนวน เที่ยวบิน (เที่ยว)	จำนวน ชั่วโมงบิน (ชั่วโมง)	ปริมาณ สารฝนหลวง (ตัน/Agl, CaCl ₂ น้ด (ทำฝน)/Agl น้ด (ยบยั้งลูกเห็บ))	จังหวัดที่มีรายงานฝนตก (ทั้งการสังเกตด้วยสายตา/การ ตรวจวัดด้วยเรดาร์ และ เครื่องวัดน้ำฝนอัตโนมัติ)	ปริมาณ น้ำไหลลง อ่างเก็บน้ำสะสม (ล้าน ลบ.ม.)
ใต้	56	54	201	261:10	166.90/-	4 จังหวัด	52.22
- หัวหิน (เปิดหน่วยฯ 1 มี.ค.-16 พ.ค. 61)	40	39	180	222:40	125.40/-	บริเวณที่มีฝนตก ได้แก่ ประจวบคีรีขันธ์ เพชรบุรี (2 จังหวัด)	แก่งกระจาน 37.32 ปราณบุรี 14.90
- สงขลา (เปิดหน่วยฯ 1 เม.ย. 61 เป็นต้นไป)	21	20	21	38:30	41.50/-	บริเวณที่มีฝนตก ได้แก่ นราธิวาส สงขลา (2 จังหวัด)	

กลุ่มวิชาการปฏิบัติการฝนหลวง กองปฏิบัติการฝนหลวง กรมฝนหลวงและการบินเกษตร